

越前市 広報

3

2024

vol.222

スペシャルインタビュー

吉高由里子さん・岸谷五朗さん

紫式部が暮らした越前市を巡る





吉高 由里子さん・岸谷 五朗さん 紫式部が暮らした越前市を巡る

2月23日の「光る君へ 越前 大河ドラマ館」オープンに合わせて大河ドラマ「光る君へ」で紫式部を演じる吉高 由里子さんと、後に越前国守となる藤原為時役を演じる岸谷 五朗さんが、越前市を訪れました。

越前市にお越しいただき、ありがとうございます。前乗りされたそうですが、おいしいものを食べたり、飲んだりしましたか？

二人ばらばらに来たんだよね。でも、この親子(二人)の共通点は「酒飲み」。それぞれ、お店で飲んでいましたよ。美味しい地酒をいただきました。

お魚がおいしかったです。「全部がおいしい」とびびくりしました。

越前市を巡られる中で、越前和紙の工房を訪れて、大きな和紙を漉いたそうですが、作業を見たり、職人と話す中で印象に残っていることはありますか？

職人の方が、「完成していく和紙を見ながら、どんな文字が書かれるのだろう。どういう人が書くのだろう」と、思いを巡らせながら作っている。とおっしゃっていました。そんな思いで作られた紙はとても愛情がこもっているように感じましたね。和紙を手にする人にも伝わってほしいと思います。またこれから、演じる上で職人の方の姿が浮かぶと思います。

匠な作業、という印象でした。担当の場所が分かれていて、ひとつひとつずつと、作業を続けていました。小さなチリを取り除いていたり、漉いている人も、とても冷たい水に手を入れていたり。



こうした越前で開催される大河ドラマ館は特別に感じます。みなさん、ぜひエンターテインメントを楽しんでください。

ものづくりと、演劇や俳優には通ずるところがあるのかなと思いますが、いかがでしょうか？

我々の稽古場での作業も、ゼロから作るのも、ものづくりと近いものだと感じています。そのため、自分もものづくりの作業に興味があります。

都から越前に向かう行列を撮る際は、まひろは籠に入ったり、為時は馬に乗ったりしながら撮影しました。都から越前に来るまで、どれだけの時間を費やしたのだろう、どんな思いを持ちながら越前まで来たのだろう、と考えます。ここに来るまで、自分たちも新幹線を乗り継いできて、「為時たちもここを巡って来たのか」と沁みまわっている、ぜひ楽しみにしてほしいと思います。



本興寺では昨年、国府解明につながる大発見がありました。発掘現場や、出土品を見て何か感じたことはありますか？

タイムマシーンに乗っているような感覚でした。1000年前の世界が広がっていて、今私たちが演じている為時と紫式部がひよっとしたら、同じ場所に立っていたかもしれない。国府があったであろう跡ならば、出てきた出土品を、もしかしたら為時が使っていたかもしれないという、不思議な気持ちになりました。

「光る君へ 越前 大河ドラマ館」を訪れたいかでしたか？

「大河ドラマ館」が初めての経験です。うれしいし、照れくさい。いろいろなことに興味を惹くよう丁寧に表示されていて、ドラマの世界を理解しやすくなると思います。人と人が点と点でつながって線になり、多くの方に足を運んでいただけたとうれしいですね。

美しく、美術的で、すばらしい。「大河ドラマ館」はエンターテインメントだと思えます。衣装や小道具、シチュエーションなどで、いつもは見ることができない部分を間近で見ることができま

「大河ドラマ館」フォトスポット
▼為時の居室



越前市民みんなで、これから越前国での場面がどのように描かれるか、楽しみにしています。

今後の見どころや、市民の皆さんへのメッセージをお願いします。




越前和紙作りが盛んな今立五箇地区から

大河ドラマ「光る君へ」

NHK 総合 毎週日曜夜8時 ほか
躍動せよ！平安の女たち男たち！
主人公は紫式部、千年の時を超えるベストセラー「源氏物語」を書き上げた女性。光源氏＝光る君のストーリーの原動力は秘めた情熱とたぐいまれな想像力、そして一人の男性・藤原道長への想い。変わりゆく世を、変わらぬ愛を胸に懸命に生きた女性の物語。

作 大石静 音楽 冬野ユミ 主演 吉高由里子





しきぶきぶんミュージアム 【光る君へ 越前 大河ドラマ館】

番組で使用された衣装や小道具に加え、各種パネルの展示、ここでしか見られない映像コンテンツなども上映されます。まひろと為時の全身パネルには、吉高さんと岸谷さんが2月22日に訪れた際の直筆サインも。

主催 紫式部プロジェクト推進協議会
問 光る君へ 越前 大河ドラマ館運営本部 ☎22-5377

光る君へ 越前 大河ドラマ館

- ◆とき 12月30日(月)まで
午前9時～午後5時
(最終入場：午後4時半)
※開館日時は主催者などの都合により変更となる可能性があります
- ◆ところ
高瀬二丁目27-7-1 武生中央公園屋内催事場
「しきぶきぶんミュージアム」内
- ◆入場料
市民割 3月22日迄まで!
市民割 大人：300円 小人：100円
基本 大人：600円 小人：200円

年間パスポートや、交通・駐車場など詳しくはホームページをご覧ください。



同時開催



紫式部の越前での体験から得たイメージを、現代のAI技術で再現。



紫式部関連のお土産などを、多数取り揃えています。

光る君へ 越前 大河ドラマ館 オープン!

岸谷 五朗さんには、「光る君へ 越前 大河ドラマ館」のオープニング記念式典にもご参加いただきました。

岸谷さんは、「まひろ」の全身パネルを抱えて登場。「どうも、吉高 由里子です」と挨拶し、会場は和やかな雰囲気になりました。



トークセッション

岸谷さんが演じる、藤原為時という役柄について、どのような思いで演じているのか、役作りにおいて気を付けたこと、特に力を入れた部分などを教えてください。

大河ドラマは、スタジオの美術がすごい。為時邸も複製造りで作られています。文学を愛し、文学とともに生きて為時の部屋は本だらけ。その部屋に「きちんと存在すること」が大変でした。慣れない部屋なのに、居心地よく存在していなければならぬ。その書物の中に同化するのが大変で、何度も書物を手に取りなしました。

役になりきる、魂を入れるということですね。そうですね。これは会場の皆さんだけにお伝えしますが、為時の家は、あまりにもリアルすぎて、足裏が真っ黒になります。撮影が終わると、みんな足を拭いているんです。まひろも足を拭いていますよ。

それに比べ、右大臣家は全く足が汚れない。あの家は本当にお金がありますよ。

真面目で優秀な為時の存在は、まひろの生涯においてどのような影響を与えたと思いますか？



福井鉄道 大河ドラマ「光る君へ」 ラッピング電車・バスの 運行スタート

大河ドラマ「光る君へ」のビジュアルを車体にラッピングした電車とバスが市内を走っています。県内や市内の周遊にぜひご利用ください。

電車
運転ダイヤは福井鉄道のホームページの電車運行情報で、車両「F1004」を確認してください。



バス運行エリアMAP
ダイヤはこちらから

吉高さんもラッピングバスの前で記念写真を撮ってくださいました。



文学を愛する父の影響で、幼い頃からまひろの才能は開花し、父をいつの間にか追い抜いて、まひろの才能は独り歩きしていきます。越前では、二人ぼっちで協力し合ってさまざまなことを乗り越えていきます。二人とも、人生で迷いながらもとても濃い時間を過ごしたのが越前。そういった部分がたっぷり描かれ、まるで違うドラマのように出演者がガラッと変わります。

都での為時邸の食事は葉っぱばかりでしたが、越前のシーンでの食事は、あわびなどが出てきて、「これが越前の食事か」とうなりました。本当に魚介類がたまらない。

吉高 由里子さんと巡った、越前・福井の印象をお聞かせください。

紙漉きを(吉高さんと)体験しに

行きました。越前は、昔からの職人がいるまちだなと感じました。越前和紙もそうですが、越前打刃物にしろ、非常に有名でプロの料理人がほしがらるもの。人の手で作られるものが多いですね。

岸谷さんは最後に、都から越前への旅に触れ、「これからも応援してください」と締めくくられました。

また、セレモニーにお越しくださった市民の皆さんについて、「寒中、大勢の方々に会場まで来てくださり、とてもうれしかったです。ドラマをやっている中、実際に見てくださる方々に会えることって実はなかなかないんです。今日は、皆さんの表情や笑顔がとても印象的でした。こういう機会をいただけたことに感謝しています。」と語ってくださいました。

第5回 国際木版画会議-越前

木版画の主要な素材である和紙を求め、国際木版画協会日本委員会の事務所アーティスト・イン・レジデンス、国際木版画ラボラトリー (MI-LAB) が市に移転したことを記念し、国際木版画会議が開催されます。期間中は、約100人の海外木版画アーティストが訪れ、越前和紙の魅力を知ってもらうとともに、市民も自由に観覧できる国際木版画展、サテライト展示会、市民交流会など、さまざまな催しが行われます。



▲国際木版画協会ホームページ

詳しくは、ホームページをご覧ください。

- とき** 4月4日(木)～7日(日)
- ところ** いまだて芸術館、越前和紙の里 ほか

問 ブランド戦略課 ☎22-3016

美しさ紙～装飾料紙の世界～

越前鳥の子紙で複製された国宝の三十六人家集や、平安時代由来の打雲・飛雲の技法で作られた越前和紙の装飾料紙を展示します。

- とき** 4月10日(水)～6月24日(月)
- ところ** 紙の文化博物館(新在家町11-12)
- 入館料** 大人:300円、団体(15人以上):200円、高校生以下:無料

問 紙の文化博物館 ☎42-0016

まだ見ぬ越前国府を発掘しませんか 越前国府発掘ボランティア募集

問 生涯学習・芸術文化課
☎22-7459
✉gakusyuu@city.echizen.lg.jp

5月から7月にかけて行う、越前国府の所在地解明に向けた発掘調査のボランティアを募集します。

- とき** 5月～7月(予定) 午前9時～午後4時
※月に2回程度、日曜日に開催
- ところ** 本興寺境内(国府一丁目地係)
- 活動内容** 発掘調査
発掘現場見学者の案内(可能な人のみ)
- 条件** 発掘前に行う説明会に参加できる人
詳細は後日連絡します。
- 申込方法** 電話またはメールで申し込んでください
- 申込締切** 4月20日(土)



▲発掘調査の様子

消しゴムハンコでつくるオリジナルブックカバー

文庫本にぴったりのA4サイズの越前和紙に、消しゴムハンコをたくさんスタンプしてオリジナルデザインのブックカバーをつくりまします。簡単なブックカバーの折り方も学びましょう。

- とき** 4月20日(土) ①午前10時半～11時半 ②午後1時～2時 ③午後2時半～3時半
- 定員** 各回8人 ※先着順 ※定員に達し次第、受付を終了します。
- 参加費** 500円 **持ち物** お気に入りの文庫本 **申込期間** 4月6日(土)～14日(日)
- 申込方法** 電話または「紫ゆかりの館」事務所に直接申し込んでください。

問 紫ゆかりの館 ☎43-5013

鉄道・交通関係のお知らせ

北陸新幹線開業記念

ふるさと納税返礼品
「越前たけふ駅開業記念
プレミアムセレクトション」
寄附申込受付開始

問 ブランド戦略課 ☎22-3016

越前に受け継がれた叡智が育む新たななる料、多彩な匠の技が織りなすプレミアムな工芸品。代々継承されている伝統の技に加えて、新しい感性を取り入れた革新的な品をセレクトしています。丹南地域の伝統的工芸品を最大5種類組み合わせ全8種類の返礼品。ぜひ、市外の家族、友人へ紹介してください。
※市内在住の人は、ふるさと納税の返礼を受けられません。



▲市ホームページ



あじまの万葉まつり参加者募集

問 万葉まつり実行委員会
万葉菊花園 ☎27-7800

5月3日、4日に「あじまの万葉まつり」を開催します。万葉衣装を着て、味真野ゆかりの万葉歌を朗唱する人と万葉行列に参加する人を募集します。艶やか、荘厳な万葉衣装を着て思い出をつくりませんか。



- とき** (万葉歌の朗唱) 5月3日(金・祝)
(万葉行列) 5月4日(土・祝)
- 対象** 中学生以上
- 申込方法** 電話で申し込んでください。
- 衣装** 武人・文官が着ていた男性衣装と、女官の女性衣装があります。
- 申込締切** ※詳細は申し込み後、実行委員会から連絡します。
3月26日(火)

#ふくいおもてなし花壇 インスタグラム投稿キャンペーン

問 県森づくり課 ☎0776-2010442

北陸新幹線福井・敦賀開業を記念し、越前たけふ駅ほか県内3駅周辺に「おもてなし花壇」を設置します。

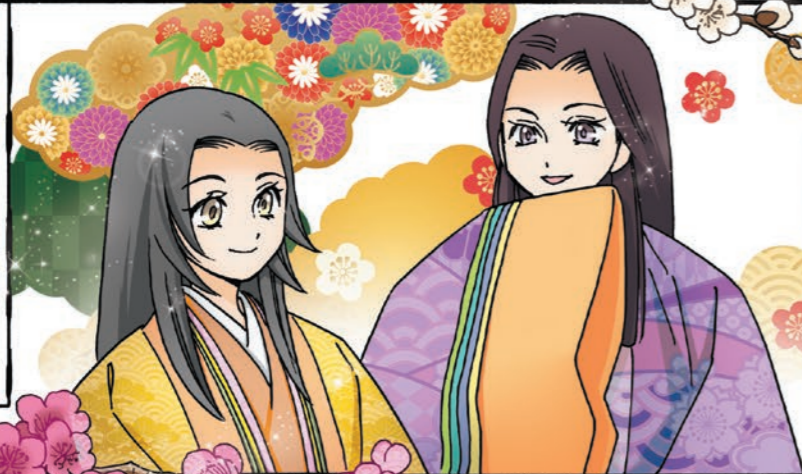
その写真をインスタグラムに投稿した人に抽選で豪華賞品をプレゼントします。

応募締切 5月26日(日)まで
応募要件など詳しくは、ホームページをご覧ください。



▲県森づくり課ホームページ

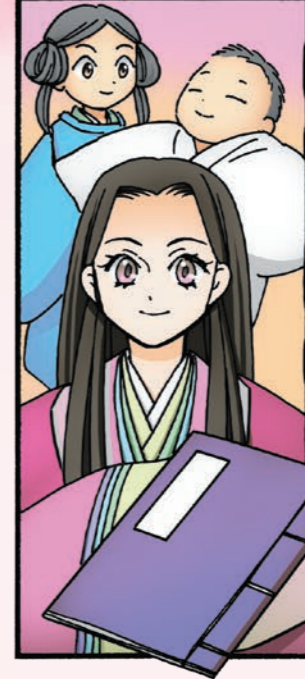
現在の梅は4代目といわれています



紫式部が亡くなった後は娘・賢子が母をしのんで紅梅を植えたとか

この世をば我が世とぞ思ふ望月の欠けたることもなしと思へば

栄華の絶頂だった藤原道長はかの有名な和歌を詠みました



紫式部の「源氏物語」のおかげで彰子は一条天皇の寵愛を受け、2人の男子をもうけました

あの彰子さまが国母!

※この世は自分のためにあるものだと思う。満月に欠けるものがないように、すべてが満ち足りていると思うのだ。

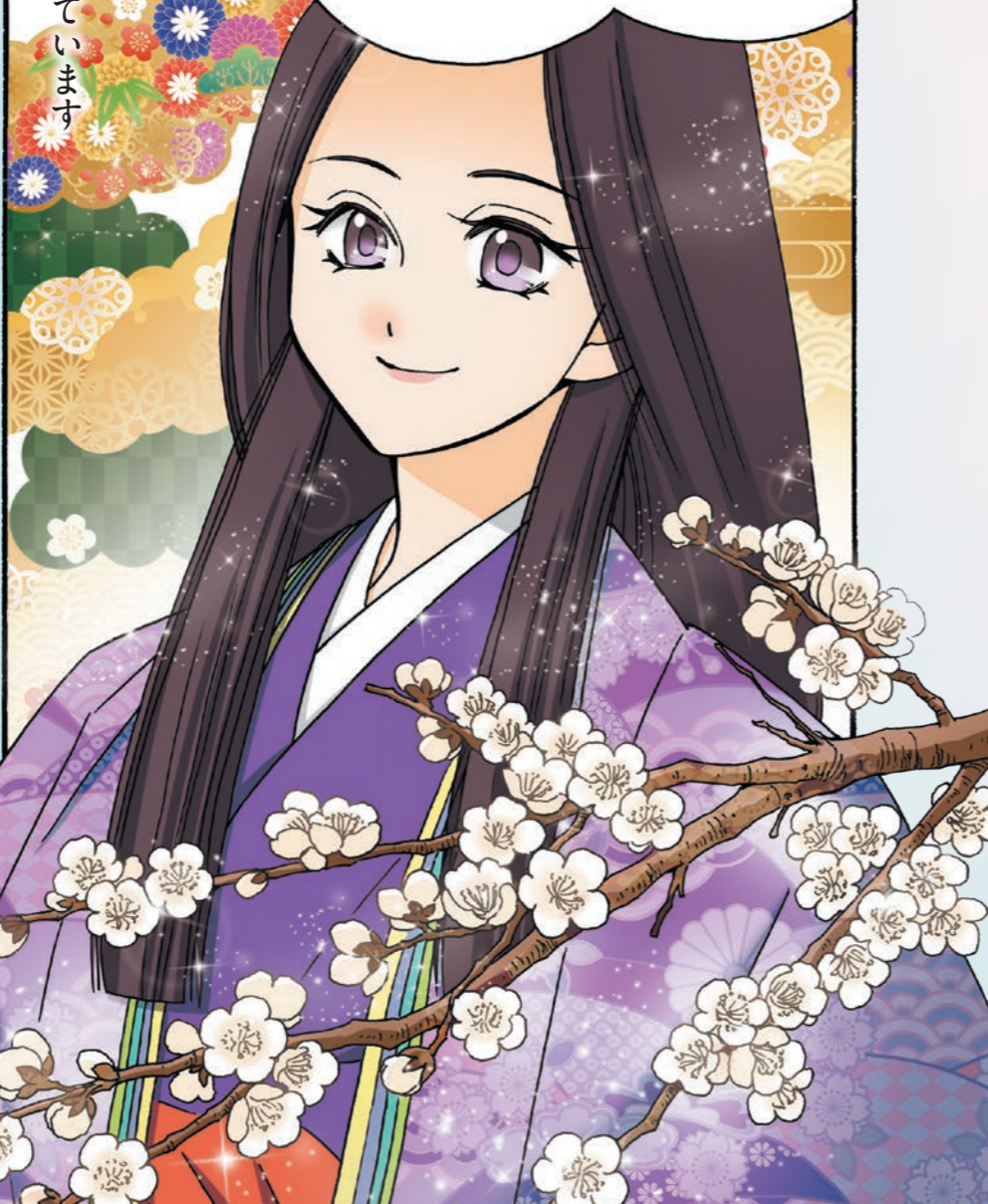
本興寺境内では発掘調査が進められ紫式部がいた国府の場所の解明が進められており



紫式部の思いは現代にも受け継がれています

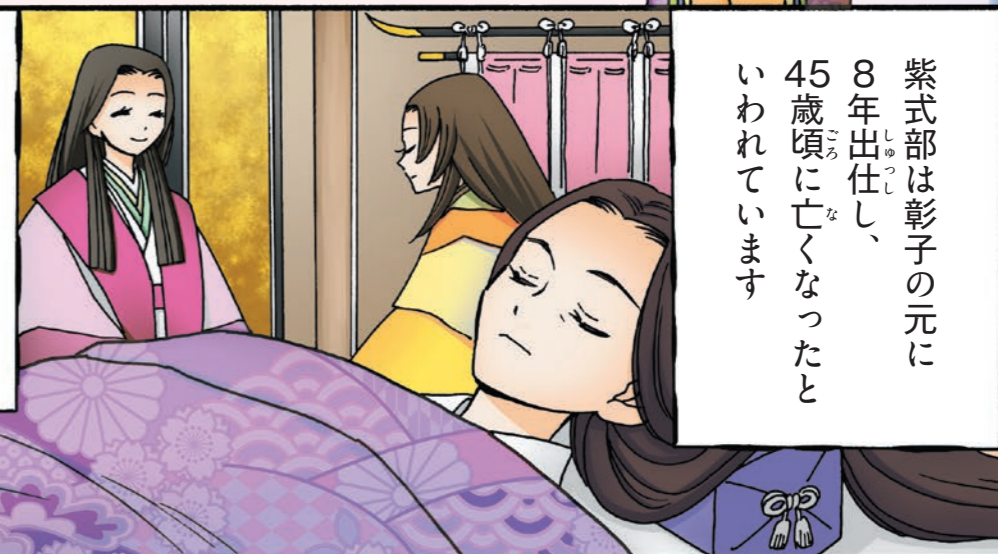
紅梅は現在も春になるとみごとに花を咲かせています

1年半ほどの滞在だったけど思い出深い土地になったわ
私が愛した越前
どうか
1000年先までもこの梅のように咲き誇ってほしい

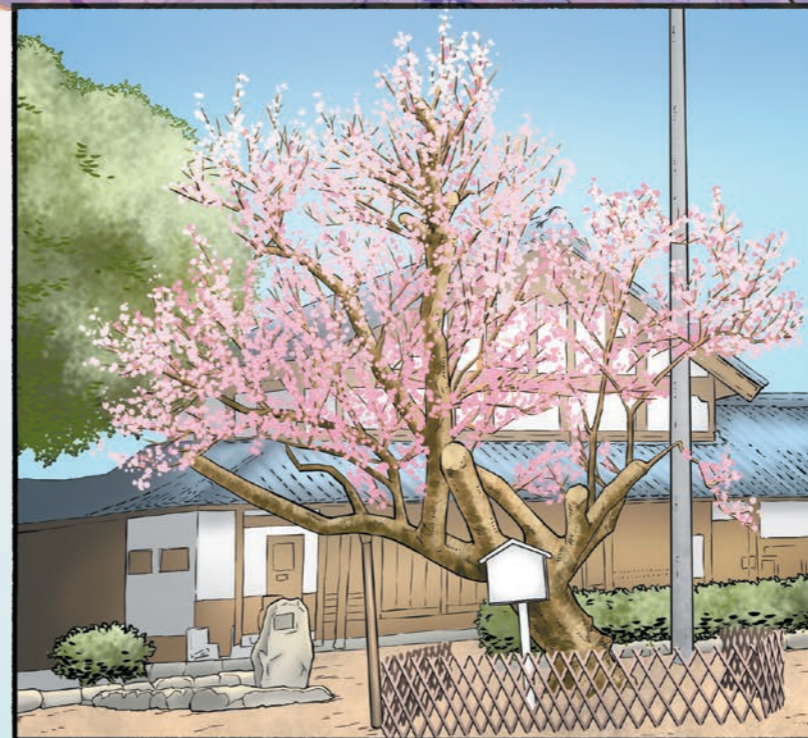


紫式部は彰子の元に8年出仕し、45歳頃に亡くなったといわれています

紫式部の死後は娘・賢子がその後を継ぎ彰子に仕えました



さて本興寺(越前市国府二丁目)にはかつて紫式部が京に帰る際に白梅を植えたという言い伝えがあります



えちぜん市民大学

生涯学習センター ☎22-3005 ✉center@city.echizen.lg.jp

※各講座の詳しい内容については、市ホームページや公式Xからご確認ください。



えちぜん市民大学とは、市民のための学びの場です。講座を1回受講するごとに1単位取得することができます。単位数に応じて、表彰や称号が授与されます。「市政出前講座」も、講座によって単位が取得できます。詳しくは、P12をご覧ください。

開講式・開講記念講演を開催

古代の国府について

- 内容** 8～9世紀における全国の国府（越前国府を含む）や国衙について学びます。
- とき** 4月13日（土）午後1時半～3時
- ところ** 生涯学習センター eホール
- 講師** 元岐阜大学教授 早川 万年 氏

親子でわくわく子ども教室

年間を通して、親子で一緒にわくわくできる、野外体験やアート教室、科学実験、料理教室などを開催します。詳しくは、市ホームページをご覧ください。



市民企画運営講座「えちぜん学び隊」

「えちぜん学び隊」は、市民自らが企画や運営を行う講座です。自分が教えたことや学びたいことを提案して、「市民の市民による市民のための生涯学習」を実現してみましよう。

応募資格 次の条件をすべて満たす人

- ①市内に在住・在勤・在学している18歳以上の人
- ②講座内容を企画できる人
- ③講師の選定・調整ができる、または自らが講師となれる人

応募方法

応募用紙に必要事項を記入し、生涯学習センターへ持参またはメールで応募してください。※応募用紙は生涯学習センター窓口または市ホームページから取得できます。

施設案内 施設の貸館を通して生涯学習の機会の提供を行っています。目的に合わせて各種部屋をご利用ください。

開館時間 午前9時～午後10時（平日・土曜日・振替休日）、午前9時～午後5時（日曜日・国民の祝日）

休館日 毎月第3日曜日、年末年始（12月28日～1月4日）



施設情報

部屋名	収容人数(人)	面積(m2)	特徴	使用料(円/時間)	冷暖房使用料(円/回)
1階	会議室1	12	1つの部屋として利用可	50	100
	会議室2	12			
	会議室3	12			
	控室	4	シャワー室あり	50	100
	eホール	156	251	球技などのスポーツは使用不可	550
2階	視聴覚室	18	スクリーンあり	150	300
	和室(大)	36	炉あり 21畳	100	200
	和室(小)	24	18畳	100	200
	調理室	20	調理台5台	150	300

自主学習グループ 活動仲間募集

生涯学習センターでは、学術、文化、芸術、スポーツなどの各分野において自主的に学習活動を行っている市民グループ「自主学習グループ」を支援しています。仲間づくりや生きがいづくりなど、一緒に活動する仲間を募集しています。

生涯学習センター ☎22-3005

音楽・運動

分野	グループ名	活動曜日・時間	講師
合唱	武生センター合唱団	第1～4金曜日 午後7時～9時半	やまざき あきこ 山崎 昭彦 氏
	合唱団「武生」	第1～4土曜日 午後7時～9時	おくた たけお 奥田 健雄 氏
ダンス	ふれあいスポーツダンス★	第1～4水曜日 午後7時～9時	とまた よしこ 富田 美子 氏
	ラテンどんぐり★	第1～4火曜日 午後7時～10時	自主学習
太極拳	武生太極拳健康友の会★	第1～4木曜日 午後7時半～9時	つぼうち えつこ 坪内 悦子 氏
ルディックウォーク	越前ルディックウォーククラブ	第2水曜日 午前9時半～11時	もり かずえ 森 和恵 氏
エクササイズ	さわやかヨガ★●	第1～4木曜日 午前10時～11時半	つじおか まりこ 辻岡 桐子 氏
	ラッキークローバーフィットネス★	第1～4日曜日 午前10時～正午	ほんだ じゅんこ 本多 淳子 氏
	ピラティス・エクササイズ★	第1・3金曜日 午後7時～9時	なるせ みどり 鳴瀬 碧 氏
	ZUMBA★	第1～4月曜日 午後1時半～3時	自主学習
	プリービクス★	第1～4月曜日 午後7時半～9時	ほやし たかこ 林 孝子 氏
	はじめようプリービクス★	第1～4水曜日 午後1時半～3時	
楽しく筋力UP体操★	第1～4木曜日 午後1時半～3時	自主学習	

教養・語学

分野	グループ名	活動曜日・時間	講師
語学	中国語講座初級	第1～4火曜日 午後7時半～9時	こう か 江 華 氏
	やさしいイングリッシュ	第2・3・4火曜日 午前10時～正午	のむら なおみ 野村 直美 氏
俳句短歌	武生花鳥俳句会	第2月曜日 午後1時～4時	やまざし よしあき 山岸 世詩明 氏
	春駒句会	第4火曜日 午後0時半～4時	自主学習
	武生連句の会	第4土曜日 午後1時～4時半	自主学習
	木犀会	第2水曜日 午後1時～4時	わだ てるこ 和田 てる子 氏
パソコン	短歌教室★●	第2木曜日 午後1時～4時	こんの まり 紺野 万里 氏
	パソコン自主講座★●	第1～4金曜日 午前9時15分～11時45分	まつした けいこ 松下 恵子 氏
	やろっさパソコン●	第1～4金曜日 午後0時半～3時半	

伝統文化・芸能

分野	グループ名	活動曜日・時間	講師
着付	小町流着付と作法教室★	第1～4月曜日 午後6時～9時	みやこし かずみ 宮越 一美 氏
謡曲	今謡会	第1・2・4金曜日 午後1時～3時	自主学習
日本舞踊	勸嗣藤美会	第1～4月曜日 午後1時～5時	ふじま かんづ 藤間 勸嗣 氏
吟舞	真舞流真富士吟舞道会	第1～4火曜日 午後7時半～9時半	つじよう 富 辻 鷹富 氏
生花	草月流生花教室★	第2・4水曜日 午後6時～9時	たなか しゅうほう 田中 秀嗣 氏
茶道	裏千家茶道教室★	第2・4水曜日 午後6時～9時	はせがわ そうこう 長谷川 宗幸 氏
大正琴	大正琴 琴友会	第2・4火曜日 午後1時～4時半	だいもん よしこ 大門 良子 氏
かるた	越前市かるた協会	第1～4火曜日 午後7時15分～9時	むらやま えつこ 村山 悦子 氏

【会場】生涯学習センター ★は市民プラザたけふ ●のグループは現在定員に達しており、募集は行っていません。

自主学習グループ 活動の輪

「越前市情報ナビ」では、自主学習グループの活動の様子を一部紹介しています。

令和6年1月 放送内容

- 中国語講座初級編・越前市かるた協会・真舞流真富士吟舞道会



▲市公式 YouTube チャンネル

書道・美術・工芸

分野	グループ名	活動曜日・時間	講師
書道	ペン字教室	第1～4月曜日 午後7時～9時	ほしもと ほうか 橋本 芳香 氏
	越前書道研究会	第2・4水曜日 午後1時～3時	みなみでりゆうらん 南出 龍雲 氏
墨絵俳画	墨精会★	第2土曜・第4金曜日 午前10時～正午	こうど かずき 神門 和記 氏
絵画	かたつむり会●	第2・4水曜日 午後1時～4時	きたしろう かおる 氏
	色鉛筆教室★	第3金曜日 午後1時～3時	よこやま けいこ 横山 敬子 氏
美術	現代芸術研究会	第4日曜日 午後2時～4時	自主学習
写真	写真クラブ「写遊ひの」	第2水曜日 午前9時～正午	自主学習
	メダカ集団	第2土曜日 午後6時～9時半	自主学習

服飾・料理・家庭生活

分野	グループ名	活動曜日・時間	講師名
家庭生活	武生友の会	第1～4木曜日 午後1時～4時	自主学習
	シバ美津子手編みサークル	第1～4火曜日 午前9時半～11時半	ししば みつこ 斯波 美津子 氏

市職員が出向き、市の取り組みや暮らしに役立つ情報などについて説明します。市政に関する理解と関心を深める学習の場として、ぜひ利用してください。

- 対象** 市内に在住、勤務、在学する人の参加がおおむね10人以上見込まれ、市内で行われる学習会や集会など
- 開講できる日時** 月～土曜日(日曜日、祝日、年末年始は除く) 午前10時から午後9時までの間
※水曜日は午前10時～午後5時 ※講座は約1時間です。会場は申し込み団体で用意してください。
- 講師料** 無料 ※講座によっては、材料費などが必要な場合があります。
- 申込方法** 講師派遣を希望する日の20日前までに、申込用紙をブランド戦略課に郵送、ファクス、メールで送るか持参してください。申込用紙は、市ホームページからダウンロードできます。また、電子申請からも申し込みできます。
- 注意事項** 講座の周知や当日の受付、進行などは、申し込み団体が行ってください。出前講座は、苦情や要望を聞く場ではありません。また、政治・宗教、営利目的の催しを行う場合や公の秩序を乱す恐れがある場合は、実施できません。



▲市ホームページ

令和6年度

市政出前講座

令和6年4月からのメニューです。講座名の横に●があるものは、「えちぜん市民大学」の単位が取得できます。

問 ブランド戦略課 〒915-8530(住所不要) ☎22-3428 FAX24-3307 ✉brand@city.echizen.lg.jp

番号	講座名	内容	担当課
市民協働	27 市民と協働によるまちづくり	市民活動の推進や支援、市民交流センターについて	市民協働課
	28 地域自治の振興	地域自治振興事業の紹介	市民協働課
	29 パートナースHIP宣誓制度って何?	越前市パートナーシップ宣誓制度の紹介や取り組みについて	市民協働課
子ども・教育	30 楽しい学校生活を送るために	子どもたちの学校での学習や生活	教育振興課
	31 みんなで考える子ども・子育て支援	市の子育て支援、地域でできる子育て支援、子ども条例について	こども家庭課
	32 子どもの虐待を見逃さないために	児童虐待の現状や取り組みについて	こども家庭課
	33 発達障がいのある子どもを理解して関わるために	発達障がいの基礎知識と関わり方の工夫について	こども家庭課
	34 絵本の選び方と読み聞かせ	年齢に合わせた、絵本の選び方と読み聞かせ方法を学ぶ、初心者向け講座	図書館
	35 自分の体力を見つめよう	年代に応じた簡身体力テスト(①20歳～64歳、②65歳以上)	スポーツ課
	36 青少年の健全育成●	青少年の健全育成をめざして	生涯学習・芸術文化課
	37 菊の花を知ろう 学ぼう	菊の種類や栽培方法などについて	万葉菊花園
38 わがまちの文化財を知ろう●	市の文化財、歴史、文化、武生公会堂記念館の活動について	生涯学習・芸術文化課	
生活環境	39 水洗化で快適な環境づくりを目指して	下水道の役割や各種助成制度について	上下水道課
	40 合併処理浄化槽ってなに?	合併処理浄化槽のしくみについて	上下水道課
	41 市の水道について	市水道ビジョンについて	上下水道課
	42 水道の利用方法について	水道メーターの検針と管理について	上下水道課
	43 ごみの分け出し方教室	ごみの分別、ごみを減らすチャレンジ30運動について	環境政策課
	44 生きものにやさしい環境とは?	市内に生息する生きものと私たちの暮らしについて	環境政策課
	45 カーボンニュートラルの実現に向けて	日常生活の中で実践できるエコ活の紹介など	環境政策課
	46 市の山を知ろう!	市の森林の状況、森林の役割、森林のこれからについて	農林整備課
市政のしくみ	47 「幸せを実感できるふるさと」を目指して●	市総合計画とSDGs	企画財政課
	48 市のお財布●	予算や財政の仕組み、令和6年度当初予算、市の財政状況を家計に例えると	企画財政課
	49 工事発注・物品購入の流れ	入札制度のしくみ	財産管理課
	50 公共施設の現状と課題●	公共施設等総合管理計画の概要	財産管理課
	51 私たちのくらしと市税●	税の種類や役割	税務課
	52 スマホで確定申告	スマートフォンでe-TAXによる確定申告の方法を紹介	税務課
	53 選挙のはなし●	選挙のしくみや明るい選挙の推進	人事・法制課
	54 マイナンバー制度とマイナンバーカードについて●	マイナンバー制度について、マイナンバーカードの出張申請受付	デジタル政策課 窓口サービス課
	55 市の情報発信について	市政情報の発信について(広報紙、ホームページ、SNSなど)	ブランド戦略課
	56 市議会のしくみと役割●	市議会の構成・役割と議会改革の取り組み	議会事務局
	57 監査って何をしているの?	監査の役割と種類など	監査委員事務局
	58 あいぱーく今立を利用して下さい	今立総合支所の業務とあいぱーく今立の施設紹介	今立総合支所

番号	講座名	内容	担当課
健康・福祉	1 あなたが健康であるために	生活習慣病を予防するための取り組みや健診の必要性の説明	健康増進課
	2 いざという時のために● ～介護保険・介護予防～	介護保険制度、各サービスの紹介、介護予防	長寿福祉課
	3 みんなで見守り支え合おう● ～高齢者の権利擁護～	高齢者の見守り、虐待防止、成年後見制度などについて	長寿福祉課
	4 みんなで学ぼう支え合い● ～地域福祉編～	地域福祉の推進と地域の支え合い体制について	社会福祉課
	5 みんなで学ぼう支え合い● ～ひきこもり支援編～	ひきこもりの人の現状や対策について	社会福祉課
	6 とともに学び、働き、暮らす 誰もが輝く社会を目指して● ～「気づく」ことがはじまりです～	「障がいを理由とする差別解消のポイント」 「障がいのある人の権利擁護」「合理的配慮とは」など	社会福祉課
	7 「手話」でみんなの心をつなごう!●	「越前市みんなの心をつなぐ手話言語条例」の解説やあいさつなどの簡単な手話講座など	社会福祉課
	8 障がい福祉サービス● ～自立を支援するサービスのしくみ～	障がいのある人が地域で自立した生活を送れるよう提供される「自立支援給付」を中心とした総合的なサービスについて	社会福祉課
	9 知って得する医療保険の豆知識	国民健康保険のしくみや制度について	窓口サービス課 保険年金室
防災・安全	10 住宅の防火対策●	家庭内の防火・防災対策(住宅用火災警報器など)	南越消防組合
	11 応急手当を身につけよう●	AEDによる心肺蘇生法など	南越消防組合
	12 正しい119番のかけ方●	119番通報要領など	南越消防組合
	13 災害から命を守ろう!家庭でできる 防災のススメ(地震編/水害編)● ※いずれかを選択してください	洪水ハザードマップの見方や使い方、地震発生の仕組みや耐震診断・改修など、災害時の行動や平常時からの備えについて	防災危機管理課 建築住宅課
	14 地域の防災力を高めよう 個別避難計画のススメ	災害時に支援が必要となる「避難行動要支援者」一人一人の個別避難計画作成について	防災危機管理課
	15 地域で考える空家対策 適正管理と利活用のススメ●	空家の適切な管理と空家を増やさないための利活用について	防災危機管理課 建築住宅課
	16 土砂災害から身を守るために●	土砂災害警戒区域(レッドゾーン・イエローゾーン)や砂防指定地の目的・効果について	都市整備課
	17 かしこい消費者になろう	消費生活情報、悪質商法などの手口や対策について	窓口サービス課
18 有害鳥獣対策	鳥獣害への対策について	農林整備課	
都市整備	19 市の都市公園	市内公園の魅力を紹介	都市計画課
	20 北陸新幹線「越前たけふ駅」周辺のまちづくり	北陸新幹線「越前たけふ駅」周辺のまちづくりについて	産業政策課
	21 北陸新幹線・並行在来線について	北陸新幹線や並行在来線(ハピラインふくい)について	地域交通課
	22 公共交通を利用しよう	公共交通の利用促進、デマンド交通について	地域交通課
産業・農業・観光	23 伝統的工芸品とは	伝統的工芸品の定義と、市の伝統的工芸品の紹介	伝統工芸振興課
	24 コウノトリが舞う里づくり●	里地里山の保全や環境調和型農業の推進などについて	農政課
	25 市の観光政策について●	観光素材などの紹介	観光誘客課
	26 たけふ菊人形を学ぶ●	たけふ菊人形、歴史と魅力を紹介	観光誘客課

いきいきと

自分らしく暮らすために

長寿福祉課
☎22-3784



介護保険のサービス以外にも、市の手厚い支援には助かってるわ。令和6年4月から少しサービス内容が変更するらしいわ。

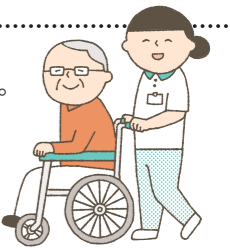
今回は、令和6年度から変更になる予定のサービス内容を一部ピックアップして紹介します。



在宅介護用品(紙おむつ)の購入費支援

介護用品(紙おむつ)の購入費用の一部を支援します。以下の全てを満たす人が対象です。

- ①要介護2~5の介護認定を受けている人
- ②在宅で排せつに見守りを含む介助を必要としている人
- ③介護保険料の滞納がない人
- ④越前市の介護保険の被保険者の人



変更点

①支援方法が現金支給から助成券に変わります。

※助成券は申請した月からの支給になります。ご注意ください。

4月に申請したら
4月分から使えるのね



②本人が住民税課税の人も対象になります。

対象になる人が増えるのね。申請はいつからできるのかしら？



4月3日(水)から受付を開始する予定です。詳しくは市ホームページをご覧ください。
※令和5年度の申請書は必ず3月29日(金)までに提出してください。



寝具洗濯サービス

サービス内容

掛け布団・敷布団・毛布の洗濯を年2回行います。

対象者

- ・要介護1から5までに認定されている人
- ・おおむね65歳以上の
- ・在宅でひとり暮らし、高齢者のみ世帯などで、寝具類の衛生管理が困難な人
- ・市税に滞納がない人(条件が追加されました)



変更点

利用料金が変わります。
※課税・非課税区分は撤廃します。

区分	料金
掛け布団	300円
敷き布団	300円
毛布	100円

※シングルサイズを超えるもの、羊毛パッドなど、素材により追加料金が発生する場合があります。

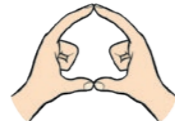
これらのサービスのほかにも、市ではさまざまなサービスを行っています。詳しくは、市ホームページのガイドブックをご覧ください。



あなたは大丈夫?サルコペニア

サルコペニアとは、加齢によって筋肉が衰える現象のことです。筋肉の衰えは、栄養不足、転倒・骨折、認知症のリスクを高め、要介護状態につながります。

両手の親指と人差し指で輪を作り、利き足ではない方の足の太ももを囲んでみましょう。



隙間ができた人は要注意。今日から歩く時間を10分増やすなど、足を動かす運動をしましょう。



困めない ちょうど 隙間ができる

低 サルコペニアの危険度 高

若手職員とぴっくす 2~3年目の市職員が、市の魅力などを紹介するため、11月号から始まった連載記事です。

ウォーキングのすすめ



最近、体重や筋肉の衰えが気になる人はいませんか。運動をしようとしても、走ったり、ジムに行ったりするのは、なかなかハードルが高いものです。

そんな時におすすめなのが、ウォーキングです。ウォーキングは手軽に自分のペースで行うことができ、心や体のリフレッシュに繋がります。

市内を回るウォーキングコースの紹介

普段車で走っている場所も、歩いてみることでさまざまな発見があるかもしれません。ウォーキングを通して、健康増進と市の魅力を再発見しませんか？



おすすめウォーキングコース「ふるさとを偲ぶ散歩道」

武生中央公園と紫式部公園を直線的に往復します。

距離 2km程度(往復) 時間 30分

この道に入れば紫式部公園へ一直線です



大河ドラマ「光る君へ」の主人公である紫式部。「光る君へ 越前 大河ドラマ館」ができた武生中央公園と、紫式部公園までの道を歩いてみましょう。



国民健康保険の手続き

就職して新たに社会保険に加入した人や、退職して社会保険をやめた人、社会保険の被扶養者となった人は手続きが必要です。

申請に必要なもの

- **加入するとき**
 - 資格喪失連絡票や離職票など退職日が記載されている書類
 - 顔写真付きの本人確認書類

■ 脱退するとき

- 国民健康保険証
- 新しい職場の保険証

■ 申請場所

窓口サービス課保険年金室
今立総合支所



国民年金の手続き

退職などで、厚生年金の被保険者から国民年金第1号被保険者になった場合は、本人と、扶養されていた配偶者も手続きが必要です。

申請に必要なもの

- 資格喪失連絡票や離職票などの退職日が記載されている書類
- マイナンバーまたは基礎年金番号がわかるもの
- 顔写真付きの本人確認書類

■ 申請場所

窓口サービス課保険年金室
今立総合支所、武生年金事務所



国民年金の免除制度

次の人は、国民年金の免除や納付猶予の制度があります。

- ①収入の減少や失業
- ②保険料の納付が困難な人
- ③学生または、出産した人

詳しくはこちら

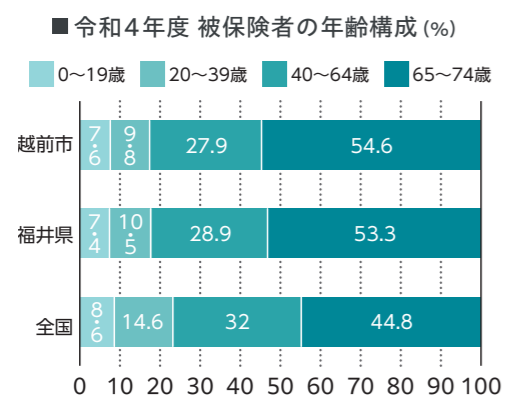
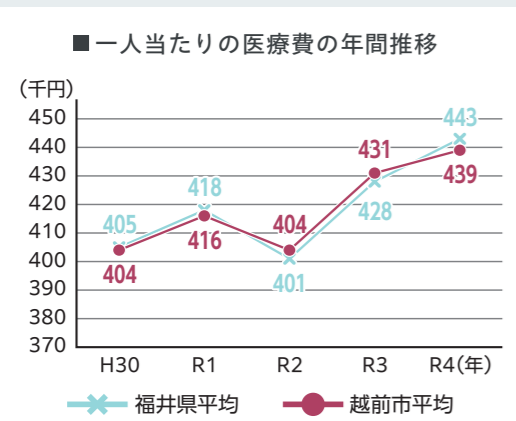


国民健康保険のお知らせ

一人当たりの
年間医療費は
約44万円

国民健康保険加入者の一人当たり医療費は、新型コロナウイルス感染症による診療控えなどの影響で令和2年度は減少したものの、高齢化や医療の高度化により、年々伸びています。一人当たりの年間医療費は、県・市とも約44万円で、国民健康保険加入者は、県・市ともに65歳以上が半数以上を占めています。

国民健康保険の健全な財政運営のため、医療費適正化の取り組みをお願いします。



まずは病気の予防をしましょう

■ 健診を受診して健康状態を確認しましょう

健康管理のため、病気の早期発見、早期治療のために健康診査やがん検診を受けましょう。4月に受診券を送付します。受診結果により生活習慣病のリスクが高いとされた人は、食事や運動、飲酒、喫煙などの習慣を見直し、再検査や治療が必要な場合は早期に受診しましょう。

■ 「かかりつけ医」で安心

日常的な病気の治療や相談に応じてくれる「かかりつけ医」を決めると安心です。より適切な対応、アドバイスが望め、必要な場合には、医療機関を紹介してもらうことができます。

■ 休日や夜間の受診、重複受診は慎重に

緊急でないのに休日や夜間に受診したり、同じ病気で複数の医療機関を受診すると、自己負担も保険負担も高くなります。

■ ジェネリック医薬品を使いましょう

ジェネリック医薬品は、安全性が認められた信頼できる薬です。価格は新薬の3~5割程度で、経済的です(処方箋が必要です)。国民健康保険に加入している人には、新薬とジェネリック医薬品の差額が確認できる差額通知を送付しています。ジェネリック医薬品を希望する際は、医師に相談し、選択や使用方法については、薬剤師に相談しましょう。

問 利再来館 ☎28-1390

● **とき** 4月1日(月)~19日(金)
午前9時~午後4時
※土・日・祝日は、休みです。

● **ところ** 利再来館展示場
(第2清掃センター内)
※展示品は、南越清掃組合のホームページに掲載します。

● **当選発表** 4月24日(水)
※当選者には、電話で連絡します。

● **引取期間** 4月25日(木)~27日(土)
※当組合での配達は、できません。

再生品提供

お知らせ



知ってほしい、市の制度やイベント行事などの情報を紹介します。広報の内容について、ご不明な点はお気軽に問い合わせてください。

問 南越清掃組合 ☎47-2553

金属類、電気製品、自転車、古紙類の再資源化のため、ストックヤードで受け入れを開始します。

● **受付開始日** 4月1日(月)

● **受付曜日** 月・火・金・土・日曜日
(12月29日~1月3日を除く)

● **受付時間** 午前8時半~午後4時半

● **ところ** 旧第1清掃センター跡地
(北府一丁目3-20)

● **対象者** 越前市、南越前町、池田町内の住民

● **回収品目** 金属類、電気製品(家電リサイクル製品類は除く)、自転車、古紙類

● **費用** 無料

ストックヤードが完成

こしの都ネットワーク

こしの都9ちゃんTV (デジタル091ch)

● **越前市情報ナビ**
(2週間放送)
毎日7:30・12:30・19:30

3月23日(土)~
「しきぶきふんミュージアム」開館!
北陸新幹線「越前たけふ駅」開業!



▲市公式YouTube

たんなん夢レディオ

毎週月曜日更新 FM79.1MHz
Liveでも配信中

● **「越前市民ふれあい情報」**
平日8:00~13:00・16:30
土日8:00~17:30



▲たんなんFM ホームページ

3月25日(月)~
北陸新幹線「越前たけふ駅」開業

日野川かかしコンテスト

問 日野川漁業協同組合
松森町33-5-4
☎22-0204

日野川のアユを、カワウなどの食害から守るためのオリジナルかかしを募集します。

- **設置期間** 4月~6月
- **設置場所** 日野川河川
- **設置方法** 組合で設置・撤去を行います
- **応募方法** 4月15日(月)までに組合に持参してください。
- **定員** 先着50体
- **参加費** 無料
- **特典** ※作成費用は応募者負担
応募者全員に記念品を進呈。優秀作品には表彰があります。

病害虫駆除コンテスト

武生地区

JADローン防除実施本部
(JA越前たけふ営農販売課)
☎21-2608
今立地区
鯖江・今立地区防除協議会
(JA福井県米穀施設課)
☎51-8004

大麦は、赤かび病にかかると収量が著しく低下します。病害を防ぐため4月中旬から下旬にかけて、ラジコンヘリコプターやドローンで防除を行います。

※詳しくは、ホームページをご覧ください。



▲ホームページ

3月の夜間納税相談日

● **とき** 3月29日(金)、4月9日(火)
午後7時まで

問 税務課 ☎22-3015



▲電子納付はこちら

市の人口

2月1日現在 ()内は前月比

- 世帯数...31,538世帯(+120)
- 人 口...80,001人(+94)
[男 39,479人 女 40,522人]

市の求人倍率

12月分 ()内は前年同月比

- 越前市...1.64倍(▲0.28)
- 全 国...1.28倍(▲0.08)

皆さんの市政に対するご意見をお寄せください

☎22-1122 FAX 24-3307
✉ koutyou@city.echizen.lg.jp

市役所1階と今立総合支所に設置してある市民提案箱もご利用ください。



市政に対するご意見▶

特定最低賃金について

福井労働局労働基準部 賃金室
0776-22-2691
県内の繊維機械、金属加工機械製造業の最低賃金が令和5年12月24日から933円に改正されました。

令和5年度1月補正予算(専決)の概要

企画財政課 42-5742

物価高騰の影響を受けている住民税非課税世帯等への支援として、住民税均等割のみ課税世帯への給付金を支給するとともに、同世帯や住民税非課税世帯へのことも加算分を支給するため、補正予算を専決処分しました。

補正額 2億3076万7千円

住民税非課税世帯等支援給付金事業給付対象世帯

①令和5年度住民税均等割のみ課税世帯に対し、一世帯につき10万円を給付
②①の世帯と令和5年度住民税非課税世帯に対しても一人につき5万円を給付



市ホームページ

犬の登録と狂犬病予防注射について

環境政策課 22-5342
(一社)ふくい動物愛護管理支援センター協会
0776-38-2212

犬の飼い主には、狂犬病予防法に基づき次のことが義務付けられています。
●毎年、狂犬病予防注射を受けさせる。
●一頭ごとに登録をする。
●飼い犬に、鑑札と年度ごとの注射済票をつける。持っていない場合は、交付申請を行う。

●飼い犬が死亡したときは、「犬の死亡届」の提出と鑑札の返還を行う。
●飼い主の氏名や住所、所在地を変更したときは、「犬の登録事項変更届」を提出する。

●転出の場合は、転出先の自治体で手続きをしてください。

●届出先 環境政策課、あいぱーく今立 ※オンラインでの申請や届出も可能です。

●マイクログリップを装着している場合は届け出先が異なります。

●詳しくは市ホームページをご覧ください。

●詳しくは市ホームページをご覧ください。



市ホームページ



電子申請

手話奉仕員養成講座

この講座では、手話の初歩から学び、日常会話に必要な語彙や表現技術の習得を目指します。

- とき 5月9日(木)～令和7年3月5日(水)(全46回)
■ところ 生涯学習センターeホール または 市民プラザたけふ3階 大会議室1

- 対象 手話に関心があり、初めて手話を学ぶ人 ※18歳未満は、保護者同伴
■定員 15人
■参加費 テキスト代、クラウド使用料
■申込締切 4月12日(金)
申込方法、参加費など詳しくは、市ホームページをご覧ください。



市ホームページ

社会福祉課 22-3004

みんなの心をつなぐ手話言語 ミニ手話講座

vol.12

手話は、手の動きや表情を使って視覚的に表現する言語です。手話への理解促進と普及のため、日常で使える簡単な手話を毎月紹介しています。

今月の手話 「わからない」



「わからない」は知らない、判断できないの意味なので、「知らない」の手話で表現します。右手のひらで右脇を2回払いあげ、「わかりません」という気持ちをこめた表情も加えます。

市ホームページで動画を配信しています。写真では伝わらない手話の動きをご覧ください。



市ホームページ

狂犬病予防注射

飼い犬の「かかりつけ医」制度の定着を目指し、動物病院での個別接種を推進しています。
動物病院で接種できない場合は、集合注射を利用してください。

集合注射

- とき・ところ 4月21日(日)
●午前9時～11時半
●市役所庁舎前ひろば
●午後1時半～3時
あいぱーく今立駐車場

注射済票の交付申請ができる動物病院一覧

Table with 3 columns: 病院名, 住所, 電話. Lists various animal hospitals across different cities like 越前市, 鯖江市, 福井市.

- 必要なもの
●市からのほうがき
●3月下旬発送予定
●裏面の問診票を記入してください。
●予防注射の料金 2750円/頭
●注射済票交付手数料 550円/頭
●新規登録は6300円(予防注射・注射済票料金を含む)
●注意事項
●飼い犬が暴れないように押さえられる人や他の犬とけんかしないよう制御できる人が来てください。
●犬がフンをした場合は、必ず飼い主が持ち帰ってください。

※営業日や注射料金は、各動物病院へ直接問い合わせてください。

宝くじ助成金で町内のコミュニティセンターを整備

市民協働課 22-3293

「コミュニティ助成事業」を活用し、高木町がコミュニティセンターを整備しました。各種行事の利用で地域活性化に役立っています。



コミュニティ助成事業

(一財)自治総合センターが社会貢献広報事業として宝くじの収益金を活用し、地域社会の健全な発展と住民福祉の向上を図るものです。

3月から戸籍の届出や戸籍謄抄本の取得が便利になりました

窓口サービス課 22-3001

- ①婚姻届や養子縁組届などのさまざまな戸籍の届出の際に、戸籍謄抄本の提出が不要です。
②本籍地が遠隔にある人でも、最寄りの自治体窓口で、自身の戸籍のほか、配偶者、父母、祖父母、子や孫の戸籍謄本などが取得できます。

マイナンバーカードについて

窓口サービス課 22-3001
マイナンバーカード専用窓口
42-17313

転出届はマイナンバーから

マイナンバーカードで、マイナンバーから転出届が提出できます。詳しくは、デジタル庁ホームページをご覧ください。
※転出届を提出した後は、別途転入先の市区町村窓口で転入届などの手続きが必要です。



デジタル庁

申請サポート

市役所本庁で申請サポートを行っています。(予約不要)
また、市役所への来庁が難しい人を対象に、職員が出向き、申請のサポートを行います。(要予約)



申請サポート

受け取りはお早めに

マイナンバーカード交付の案内通知書が届いたら、早めにカードの受け取りをしてください。
(夜間・休日交付は要予約)

エコビレッジ交流センター

湯谷町25-25-2 ☎28-1123 午前9時～午後10時 月曜日休館

●里山スクール

「森の手入れをしましょう パート2」

平成27年に曾原町に作ったツリーハウスや散歩道の補修、巣箱のメンテナンスを行います。

作業終了後、美味しいコーヒーを飲みましょう。



とき 3月24日(日) 午後1時～3時(集合:午後0時半)

ところ えちぜん環境楽の森
集合 エコビレッジ交流センター 玄関前
定員 10人

「里山ピザをつくろう」

里山で見つけた山野草をトッピングしてみませんか。

とき 4月20日(土) 午前10時～午後1時
定員 10人 参加費 1枚700円

●坂口エコミュージアムウォーク

「里山の春を見つけよう」

里山の春を感じながら、ゆっくり散策しましょう。

とき 4月14日(日) 午前9時半～11時
集合 エコビレッジ交流センター 玄関

定員 15人



▲ホームページ

紙の文化博物館

新在家町11-12 ☎42-0016 火曜日休館
午前9時半～午後5時(入館は午後4時半まで)

●「和紙のつくり方展II～彩～」

和紙の原材料、和紙の構造、和紙の製作用具などを通し、手漉き和紙を中心に和紙ができていくまでの工程などを学ぶ、子ども向けの企画展です。多様な和紙が製作される越前和紙産地の特徴の一つでもある、加飾された装飾和紙の製品や製作用具も展示します。

とき 3月20日(水・祝)～5月6日(月・祝)
入館料 大人300円、団体(15人以上)200円、高校生以下:無料

文化センター

高瀬二丁目3-3 ☎23-5057

●「越の都ホール友の会」会員募集!

演劇・映画・落語・吹奏楽など多彩な催しをお得に楽しみましょう。

年会費 1,000円
会員特典

- 文化センター・いまだて芸術館が主催する公演チケットを一般発売前に予約できます。
公演チケットを割引します。
※割引額は公演により異なります。
※1公演につき2枚まで。

- 来場した公演数によってプレゼントがあります。
会員期間 入会日から1年経過した月の末日
申込方法 文化センター および いまだて芸術館 窓口 またはホームページから 申し込んでください



▲文化センターホームページ

いまだて芸術館

粟田部町11-1-1 ☎42-2700

●和紙あ〜と・くす玉教室作品展

講師の兵 律子 氏と受講生による和紙アートの作品展を開催します。

とき 3月31日(日)まで 午前9時～午後5時



令和6年度受講予定作品

あいぱーく今立

今立総合支所 粟田部町9-1-9 ☎43-7811
午前9時～午後10時

●4歳児のこんな絵描けた展

ギャラリー窓実行委員会により、市内の保育園・認定こども園に通う4歳児の作品を展示します。

とき 4月1日(月)～28日(日)
ところ あいぱーく今立展示ギャラリー

固定資産(土地・家屋)に関する縦覧
土地や家屋の評価額などが記載された縦覧帳簿を確認することができます。
問 税務課 ☎22-13014

固定資産(土地・家屋)に関する縦覧

ふくい桜マラソン2024
開催に伴う交通規制
3月31日(日)は「ふくい桜マラソン2024」開催のため、福井市内と坂井市内で長時間の交通規制を実施します。
問 ふくい桜マラソン実行委員会 ☎0776-12010528

ふくい桜マラソン2024 開催に伴う交通規制



▲ホームページ

委員募集

応募方法などは二次元コードを確認してください。



食と農の創造審議会

持続可能な食と農の実現と、自然環境との調和に関して審議します。

応募資格 18歳以上の市民で、年1回程度の会議に出席できること。ただし、令和6年度については、計画改定期であるため5回実施予定。

任期 3年(5月～令和9年4月)
募集人数 1人
申込締切 4月1日(月)

問 農政課 ☎22-3009
nousei@city.echizen.lg.jp



教育振興ビジョン策定委員会委員

学校教育、社会教育、文化・スポーツ振興など本市教育施策の方向性を示す計画の改定について審議します。

応募資格 18歳以上の市民で、年5回程度の会議に出席できること

任期 1年(任命の日～令和7年3月)
募集人数 若干人
申込締切 4月15日(月)

問 教育振興課 ☎22-7452
kyouiku@city.echizen.lg.jp



京町リパブリック



酒屋だった建物を当時の外観を残しつつ冷凍食品専門店に改修した物件です。

越前市伝統的建築物に認定

市内の伝統的な景観や街並みの魅力を再認識し、次世代へ残すため、景観に配慮して改修・活用した歴史的建築物を越前市伝統的建築物として認定しています。今年度は、新たに1件を認定しました。

問 建築住宅課 ☎22-13074

4月2日は世界自閉症啓発デー

4月2日は世界自閉症啓発デー
4月2日～8日は発達障害啓発週間
社会福祉課 ☎22-13004
期間中は、自閉症をはじめとする発達障がいへの理解促進のため、世界的に啓発活動に取り組みられています。障がいについて正しい知識を持ち、理解を深め、誰もが幸せに暮らすことができる社会の実現を目指しましょう。

催し

骨盤底筋トレーニング

アイシンスポーツアリーナ
指定管理者
アシックススポーツファシリティーズ・日本メックス共同体
☎22-6395

骨盤の底に位置する骨盤底筋を意識してトレーニングし、生きる力を高め、気力をアップしましょう。体幹強化や足腰強化、姿勢改善などの効果が期待できます。

とき 毎週火曜日 午後2時～3時(月4回)
ところ アイシンスポーツアリーナ
対象 高校生以上
定員 10人
月会費 4000円
※体験の場合、1回に限り500円で参加できます。
持ち物 動きやすい服装・飲み物・ヨガマット(無料貸出可)
申込方法 来館か電話で申し込んでください。



▲ホームページ

万葉菊花園

余川町22-96-1 ☎27-7800 月曜日と祝日の翌日休園 午前9時～午後5時(入園は午後4時半まで)

ギャラリー窓2024展

とき 3月30日(土)～4月7日(日)

●万葉美術展2024

陶芸・写真などの作品展
ところ 万葉菊花園 体験棟

●わが心のふるさとを描く

絵画などの作品展
ところ 万葉菊花園 展示室

●陶・彩り 五人展

個性光る日展作家たちの作品展
ところ 万葉の里 味真野苑旧谷口家住宅

関連イベント

●令和6年能登半島地震復興支援

チャリティーコンサート
義援金は日本赤十字社を通じ、被災地へ送り届けられます。

フルーツ&弦楽・管楽アンサンブルの演奏会

とき 4月6日(土) 午後2時～3時
ところ 万葉の里 味真野苑旧谷口家住宅
出演 シエルアンサンブル



●大菊作り講座 初めて菊作りに挑戦!

とき 下記の日程
いずれも午前9時半～11時半

回数	開催日	内容
第1回	4月20日(土)	さし芽
第2回	5月11日(土)	小鉢上げ
第3回	5月18日(土)	1回目の摘芯
第4回	5月25日(土)	1回目の摘心確認
第5回	6月22日(土)	2回目の摘芯
第6回	7月 6日(土)	大鉢上げ(定植)
第7回	7月20日(土)	誘引(8の字掛け)
第8回	7月27日(土)	支柱立て
第9回	8月 3日(土)	高さ調整
第10回	8月24日(土)	高さ微調整
第11回	8月31日(土)	同輪取り付け
第12回	9月 7日(土)	高さ微調整
第13回	9月28日(土)	輪台取り付け

※2回目以降は菊の生育状況で日程が変わる場合があります。

講師 菊花協会
対象 市内在住で、菊作りが初めての人
定員 10人(要申込)
参加費 2,000円(13回分)
服装 作業しやすく、汚れても良い服装
持ち物 筆記用具・手袋・はさみ
申込方法 電話で申し込んでください
申込締切 3月29日(金)

※定員になり次第締め切ります

ハツ杉森林学習センター

別印町19-1-1 ☎42-3800 info@yatsusugi.jp 火曜日休館
※定員のあるものは先着順 ※最少催行人数5人
※昼食付の記載のないものは、別途追加料金で昼食を用意できます。

●森のヨガ教室

とき 4月18日(木) 午前10時～11時半
定員 20人 参加費 500円

●森のフォト教室

とき 4月20日(土) 午前10時～午後3時
定員 15人 参加費 1,500円(昼食付)

●森のようちえん

「野鳥をみつけよう」
日本野鳥の会の人々がやさしくガイドします。
とき 4月27日(土) 午前10時～正午
定員 8家族
参加費 500円 ※未就学児無料

「野草の天ぷらを食べよう」

とき 5月11日(土) 午前10時～正午
定員 8家族
参加費 500円 ※未就学児無料

●押し花教室

とき 4月28日(日) 午前10時～午後3時
定員 10人 参加費 1,500円(昼食付)

●草木染め教室「サクラ染め」

とき 4月28日(日) 午前10時～午後3時
定員 20人 参加費 1,500円(昼食付)

式部ふれあい館

国高一丁目13-11 ☎23-0047 午前9時～午後9時
月曜日と祝日の翌日休館 ※定員のあるものは先着順

●ニコニコ健康体操

椅子を使ったやさしい体操です。足腰を丈夫にして健康寿命を延ばしましょう。
とき 4月23日、5月28日、6月25日、7月30日、8月27日、9月24日、10月22日、11月26日、12月24日
いずれも火曜日 午前10時～11時
定員 20人 参加費 900円(9回分)
申込締切 4月2日(火) 午後1時

ふるさとギャラリー叔羅

東千福町17-17 ☎23-5811 入館無料 午前10時～午後6時
(入館は午後5時半まで、最終日は午後4時まで) 月曜日休館

●笑顔になれる写真展IV

心がホッと明るくなるような写真を展示します。市内の幼稚園児の元気いっぱいの笑顔を展示します。【恩恵幼稚園・神山文生幼稚園】
とき 3月24日(日)まで



●シルバー人材センター会員ふれあい作品展

会員の思いのこもったさまざまな作品を展示します。
とき 3月20日(水・祝)～28日(木)

●第5回国際木版画会議越前市大会サテライト展示

MI-LAB所蔵の木版画作品を展示します
とき 4月4日(木)～7日(日)

●第20回 心鏡窯陶芸教室焼物展

生徒が制作した焼物を展示します。
とき 4月17日(水)～21日(日)

●あおい絵画展

油彩画・水彩画の作品を展示します。
とき 4月17日(水)～21日(日)

越前千代鶴の館

池ノ上町48-6-1 ☎22-1241 火曜日休館

●越前打刃物火造鍛造実演見学

伝統工芸士の北岡 英雄 氏が片刃包丁の沸かし付け火造り鍛造を実演します。
とき 4月20日(土) 午前10時～午後3時



鯖トピ

第46回鯖江つつじマラソン参加者募集

- とき 5月12日(日) ※雨天決行
- ところ 鯖江市東公園陸上競技場(受付・スタート・ゴール)
- 種目 ハーフの部、10kmの部、5kmの部、3kmの部、2kmの部(ファミリー・小学生)
- 参加資格 小学生以上で本大会の申込規約に同意した人 ※高校生以下の人は保護者の同意が必要です。
- 参加料 小・中学生：1000円、高校生：2500円、一般・ファミリー：3000円
- 申込方法 RUNNET(WEB) でエントリー ●申込締切 3月31日(日)
- 問合せ 鯖江市スポーツ課 ☎53-2260



申し込みはこちら(RUNNET)

45th 鯖江つつじマラソン



令和6年度 食生活改善推進員・ 運動普及推進員の 養成講座 受講生を募集

～食生活や運動について学び、
地域で活躍しませんか～

市民の健康づくりを支援するボランティアとして食と運動を通じた健康づくりを推進する「食生活改善推進員」と「運動普及推進員」を募集します。各ボランティアを養成する講座を6月から開講し、健康づくりに必要な食や運動に関する知識とボランティア活動に役立つコミュニケーション方法などを学びます。受講後は市から委託を受け、地域で食生活の改善や運動習慣の普及に関する活動を行います。自身の生活の見直しにもつながります。

食生活改善推進員

「私達の健康は私達の手で」をスローガンに地域で食に関する情報を普及します。



▲伝承料理教室

◎活動例

- おやこ料理教室
- 生活習慣病予防活動
- 男性料理教室
- 伝承料理教室
- えちぜん健康ランチ塾など

運動普及推進員

運動の楽しさや重要性を広め、運動習慣を身に付けてもらうために地域で活動します。



▲運動普及市民講座

◎活動例

- 生活習慣病予防、介護予防(フレイル予防)のための運動教室の開催
- 運動普及市民講座など

〈養成講座受講生の声〉

講座を通して普段の料理の味付けが濃いことを感じ、自身の食生活を見直すきっかけにもなり良かったです。受講者同士の調理実習は和気あいあいとして楽しく学ぶことができました。ここで学んだことは、地域の皆さんに伝えていきたいです。



〈養成講座受講生の声〉

身体を動かすことの大切さや楽しさを実感しています。また、講座では、さまざまな体操を学ぶことができ、毎日実践していこうと思いました。今後も活動を通して知識を深めたいです。



養成講座

と き 6月から令和7年3月まで月1回程度開催
※第1回養成講座 6月14日(金)

対 象 20歳以上の市民

参加費 無料 ※食生活改善推進員養成講座は、調理実習時のみ100円/回

申込締切 5月31日(金)

養成講座の詳細はこちら▶
※両講座を受講することもできます。



気軽に参加してください

チャレンジ教室

生活習慣病予防の運動を行います。

と き 4月15日(月) 午前9時半～11時
と ころ 市民プラザたけふ4階 多目的ホール

参加費 無料
問合先 健康増進課 ☎24-2221

いきいき運動広場

体操や身体機能の維持・向上のための運動などを行います。

参加費 1回100円 問合先 長寿福祉課 ☎22-3784

武生会場

と き 毎週金曜日 午前9時半～11時

と ころ 市民プラザたけふ4階 多目的ホール

今立会場

と き 毎週火曜日 午前9時半～11時

と ころ あいぱーく今立 多目的ホール

パワー(武生)

と き 毎週金曜日 午前9時半～11時

と ころ 市民プラザたけふ3階 多目的室3

パワー(シピイ)

と き 毎週金曜日 午前10時20分～11時50分

と ころ シピイ2階

パワー(今立)

と き 毎週火曜日 午前9時半～11時

と ころ あいぱーく今立 多目的ホール

※あいぱーく今立会場は、市民バス「のろっさ」を利用した場合、参加費は無料です。 ※祝日は休みです。

健康づくり
こころとからだの

申込が必要なものは、電話または図書館窓口にて申し込んでください。

中央図書館

☎22-0354

今立図書館

☎43-0229



春休み特別企画 古代のアクセサリー まが玉をつくろう

内 容 滑石を削ってオリジナルの
まが玉を作ります。

と き 3月23日(土)
午後1時半～2時半

と ころ 中央図書館学習支援室

参加
無料
要
申込

対 象 小学生以上
(低学年は保護者同伴)

定 員 10人

持ち物 エプロン・石をふくタオル
マスク



図書展示 コーナー 紹介

紫式部ことはじめ「紫式部が奏でた源氏物語」

紫式部が書いた『源氏物語』は、平安時代から室町時代は写本で伝えられ、江戸時代になると版本として広まりました。現在では世界中で翻訳され、多くの人に親しまれています。この長編物語を読んで、平安貴族の世界観を感じてみましょう。

と き 4月3日(水)まで



かこさとし ふるさと 絵本館「栞」

☎21-2019



ハンスのマジックショー

内 容 絵本の読み聞かせとマジックショー

と き 3月20日(水・祝) 午前10時半～

定 員 おおむね50人

参加
無料
要
申込



パピプペポーおんがくかい

内 容 「シエルアンサンブル」による管弦楽六重奏の演奏会

と き 3月23日(土) 午後2時～3時

定 員 おおむね50人

かこさんを楽しもう! さとしくんの誕生日

内 容 絵本の読み聞かせとかこさとしさんへの
お誕生日お祝いカード作り

と き 3月31日(日) 午後2時～3時

定 員 おおむね50人



だるまちゃんとあそぼう!

内 容 仁愛大学生による絵本の読み聞かせや手遊び、工作教室など

と き 4月6日(土) 午前10時半～11時半

定 員 おおむね50人

くまさか先生のおはなしがっこう

内 容 かこさとしさん作の
絵本の読み聞かせや
紙芝居の口演、
手遊びなど

と き 4月13日(土)
午前10時半～11時

定 員 おおむね50人



春の新規ご来店キャンペーン Audika 新日本補聴器株式会社

3月1日(金)から5月31日(金)まで

期間中に当店へはじめて
ご来店予約 + 聴こえのご相談
もれなく クオカード (500円分) を進呈します。

※進呈時に簡単なアンケートにご記入ください
※お一人様につき1回限り

福井補聴器センター 武生店
越前市府中1-12-23 ●定休日/日曜・月曜・祝日 9:00~12:00、13:00~17:00

●ご予約はフリーダイヤル、ネットでどうぞ

0120-200-177

電話▶電話口で【キャンペーン番号】をお伝えください
Web▶フォームに【キャンペーン番号】をご記入ください

キャンペーン番号 2401

東進 新高1生対象 目指せ!高校最初のテストでラストストップ!!

1学期先取り特訓講習
1講座 90分×5回
●3月20日(水)までの申込み 2講座
●3月27日(水)までの申込み 1講座

東進衛星予備校説明会
3月17・24日(日) 午後1時半~3時
20日(水・祝) 午後1時半~3時 午後3時半~5時
23日(土) 午前10時~11時半

受講期間 2024年4月10日(水)まで
無料体験授業です

武進 新中3生対象 創立38年の経験が君を必ず合格に導く! 武生高校の合格者累計1000名以上!

合格必勝クラス 入試5教科 毎週火・金・日 午後7:20~9:30
日曜特訓クラス 入試5教科または数英のみ 毎週日曜日 午後5:20~9:30
日曜合格必勝クラス 入試5教科 毎週日曜日 午後3:20~9:30(軽食持参)

月謝(税込)
合格必勝クラス.....20,000円
特訓クラス.....16,000円

武生進学教室/東進衛星予備校武生駅前校
022-2975 総社前・蔵ノ辻角 JR武生駅より歩いて5分
受付時間:毎日午後5:00~9:30 お申し込みはお電話一本で完了

春の耕運機フェア開催中!

こまめF220 (JAST)
固い土に食い込み 草の巻き付きを抑える 一輪車輪付

最大耕幅600mm
耕うん爪直径280mm

通常販売価格 ¥129,470(税込)
抽選でデジタルギフトをプレゼント!

10,000

HONDA 認定販売店
家庭用機械から農業機械まで「ワンストップ」フルサービスステーション

株式会社水嶋農機 営業時間 9:00~18:00 [日曜定休]
〒915-0256 越前市赤坂町5-1-3
http://mizushima-nouki.jp 水嶋農機 0778-43-5156

ようこそALSOKへ 北陸総合警備保障株式会社

セキュリティのご用命は、ALSOK 地域の「安全・安心」を支える

スタッフ募集 詳しくは下記へお問い合わせください。

機動隊 契約先で異常を感知した場合に現場に駆け付ける警備です。
福井支社: 福井市成和1丁目1504 ☎0776-23-1306

警備輸送 現金や有価証券の警備輸送を行う仕事です。
福井警送事業所: 鯖江市横江町2丁目407番地1 ☎0778-52-8570

交通誘導 イベント・建築・電気通信による交通誘導警備です。 福井交通管理センター: 鯖江市横江町2丁目407番地1 ☎0778-52-8571

『越前市広報』に広告を掲載しませんか?
『越前市広報』へ広告を掲載して下さる広告主を募集しています。広報紙の1回あたりの発行部数は約28,350部で大きな宣伝効果があります。会社のPRや商品の売り出しなど、この機会に広報紙の「有料広告」をご利用ください。

【お申込み先】
伊部印刷株式会社
☎ 0778-23-5037
メール city-koho@ibeinsatsu.co.jp 担当/高橋

今月号の読者プレゼント

アンケートに答えて、ステキな賞品をGET

HORITA LIFE CANVAS 武生中央公園店で使えるお買物券1,000円分を30名様にプレゼント!!

商品のみならず、時間や空間を通して“自分をあらわす出会い”をHLCでご体験ください!

応募方法 官製ハガキまたは右記のアンケートフォームに、必要事項をご記入の上、ご応募ください。ご当選者には、4月20日頃に当選ハガキが郵送されます。

必要事項 ①郵便番号 ②住所 ③氏名 ④年齢 ⑤職業 ⑥電話番号 ⑦今月号で関心をもった内容 ⑧今後特集してほしい行政情報 ⑨広報紙に対する満足度を5段階で評価(※5が良い) ⑩広報紙に対するご意見

応募先 官製ハガキでの応募先▼
〒915-0801 越前市家久町29-8-1 伊部印刷株式会社
「越前市広報3月号読者プレゼント係」アンケートフォームでの応募先はこちら▶

4月15日(月)まで ※ハガキの場合、当日必着

※ご記入いただいた個人情報は、読者プレゼントアンケート企画以外の目的では使用しません。

えちぜんゼロカーボンキャンペーン 3月号

脱炭素社会を実現するため、暮らしを見直し、二酸化炭素(CO2)を減らすことが大切です。国は、2050年カーボンニュートラルと2030年度削減目標の実現に向けて、「デコ活」を展開しています。

また、県は「デコ活ふくい」を展開し、「お得に、楽しく」をモットーに、皆さんが脱炭素につながる活動に取り組めるよう後押ししています。市も、このコーナーを通じて、脱炭素社会につながる具体的な取り組みを紹介しています。

※「デコ活」…脱炭素「デカーボナイズーション」と「エコ」を組み合わせた造語で、CO2を減らす環境に良い活動という意味が込められています。

液晶テレビ(32V型)の画面の輝度を最大から中間にした場合、年間いくら節約できるでしょう。

A 約140円
B 約370円
C 約600円
D 約840円

応募方法 応募フォームから応募してください。

応募締切 4月12日(金)

応募条件 ●市内在住の人 ●1人1回限り

クイズに正解した人の中から抽選で次の賞品をプレゼント

先月号の正解: C 1,260円

暖房の使用時間を1日1時間短縮した場合、年間約20kgのCO2を削減でき、約1,260円節約できます。使わない部屋の暖房は切るなど、無理のない節電・節約をお願いします。

その他家庭でできる省エネは、省エネポータルサイトをご覧ください。

賞品:
①梵天雲龍ペティナイフ 135mm(龍象刃物) 1名
②恐竜キット(有限会社小畑製紙所) ※種類は選べません 5名

※当選者の発表は、賞品の発送をもって代えさせていただきます。

やまけん コラム vol.17

宝をつむぐ まち越前市

【大原野神社紫式部のゆかり】
いよいよ、大河ドラマ「光る君へ」がスタートしました。越前の場面が待ち遠しいです。

昨年の秋、プライベートで、紫式部ゆかりの大原野神社を訪ねました。池田町出身の宮司の齋藤昌通さんが、紫式部プロジェクトを知り、帰省の折に私を訪ね、式部と神社のことを話してくださいました。

行きたいと思いつつ、なかなか機会をつくれなかったのですが、紅葉の盛りには少し早い11月のはじめの土曜日、サンダーバードでJR京都駅へ、普通電車で西へ三つ目の駅が向日町駅です。阪急バスに乗り、終点の南春日町まで約20分で着きます。そこから歩いて10分ほどのところに、神社がありました。

優しく、静かな、たえずまいで、創建は784年。桓武帝が長岡京に遷都した際に、藤原氏の氏神である春日大社の神々を、この地に祀られたのがはじまりとされます。神社の中には「コマイヌ」ならぬ「コマシカ」が鎮座するのも、そうした成り立ちのゆえです。

1005年、中宮の彰子が、この神社に行啓し、彰子の父である藤原道長、そして紫式部もお供をし、その様子の絢爛さは、人々の目をみはらせたと言われています。

ここに、日野の杉むら 埋む雪 小塩の松に 今日や まがへる

歌にもどりますと、「今日や」は「京」の都をかけているとされます。「まがへる」は「見間違える」という説と、雪がふる様子の「みだれふる」との二つの説があるようです。

千年前の気候はわかりませんが、50年近く前に、学生時代を京都で暮らした私には、越前のように「乱れ降るほどの雪」は、めったにないように思われます。むしろ、誰しもが持つ、生まれ育ったふるさとや繋がりのある人々(大河ドラマでは道長もそうですね)への郷愁が、越前の雪の風景を都の山の雪景色と「見間違え」という感情表現となったのではないかと感じたのでした。

当日、宮司は結婚式を執り行っておられる最中で、その様子を見る事ができませんでした。境内には本市の紫式部プロジェクトのチラシが置かれており、説明看板には、紫式部と「越前」のことに触れています。宮司のふるさとへの愛情がたく、すがすがしく気持ちのよい、しばしの旅でありました。三日間しか咲かない千眼桜もすばらしいとか。是非、訪ねてみてください。

▲市ホームページへようこそ市広報へ



ホームページ



無料相談

※祝日は、相談を行いません。 ※市民プラザたけふ…アル・プラザ武生3・4階
※14月からは、13:00～16:00に変更になります。

相談内容	日時	場所[問合先]
行政	毎月第2火曜日 9:30～12:00	市民プラザたけふ(3階) [行政相談センター ☎0776-24-0403]
	毎月第2水曜日 13:30～16:00	社会福祉センター(今立) [行政相談センター ☎0776-24-0403]
人権	偶数月の第3火曜日 9:00～12:00	市民協働課 ☎22-3293
	月～金曜日 8:30～17:15	福井地方務局武生支局 ☎22-0194
法律	毎月第1・3木曜日 9:30～12:00	市民プラザたけふ(3階) 中会議室2 [社会福祉協議会 ☎22-8500] ※要予約(1カ月前から可)
	毎週水曜日 13:30～15:00	文化センター[福井弁護士会 ☎0776-23-5255] ※要予約
	毎月15日前後 13:00～16:00	武生商工会議所 ☎23-2020 ※日時は問い合わせてください。
税務	毎月8日前後 13:00～16:00	武生商工会議所 ☎23-2020 ※日時は問い合わせてください。
消費生活	月～金曜日 8:30～17:00	市民プラザたけふ(4階) [消費者センター ☎22-3773]
心配ごと	毎週月～金曜日 8:30～17:00	市民プラザたけふ(4階) [社会福祉協議会 ☎22-8500]
こころの健康	毎月第2月曜日 18:00、19:00	生涯学習センター 1階 [健康増進課 ☎24-2221] ※要予約
	毎週月曜日※1 10:00～16:00	社会福祉センター(今立) [こころの相談室 ☎42-3939] ※面談は要予約
性暴力	24時間 365日対応	性暴力救済センター・ふくい ひなぎく 携帯電話、NTTアナログの 固定電話からは #8891 (はやくワンストップ) NTTひかり電話からは ☎0120-8891-77 ※通話料無料
子どもと家庭・ ひとり親家庭・ 離婚・DV	月～金曜日 8:30～17:00	市民プラザたけふ(4階) [子ども・子育て総合相談室 ☎0120-24-2259 ☎22-3628]
性別の違和 や同性愛	24時間 365日対応	よりそいホットライン[専門ライン 4番 ☎0120-279-338]
家庭教育サロン (子育て)	月～金曜日 8:30～17:15	生涯学習・芸術文化課 ☎22-3977
ヤング テレホン	月～金曜日 8:30～17:15	愛護センター (生涯学習・芸術文化課内) ☎23-6699

相談内容	日時	場所[問合先]
結婚 (婦人福祉 協議会)	毎月第1・3水曜日 第4土曜日 13:30～15:30	市民プラザたけふ(3階) [こども家庭課 ☎22-3006] ※電話での相談はできません。 ※第4土曜日は、本人のみ対象です。
	毎日 9:30～17:30	市民プラザたけふ(3階) [子育て支援センターピノキオ ☎23-8211 ☎090-9761-9436]
子育て	月～金曜日 9:00～17:00	国高保育園 [フォルマシオン ☎23-6318] 認定こども園 あわたべ [子育て支援センターいまだて ☎42-2511]
	月～金曜日 10:00～15:00	ショッピングセンター シピィ 2階 [子育て支援センター 一陽 ☎090-3764-0862]
	毎週月・水・木曜日 10:00～15:00	ハーツたけふ店 [ハーツきつたけふ ☎0120-54-3415]
高齢者	月～金曜日 8:30～17:00	長寿福祉課 ☎22-3784
身体・知的 障がい	月～金曜日 8:30～17:00	相談支援センターゆい (社会福祉協議会) [矢船町8-12-1 ☎22-8502]
精神 障がい	月～金曜日 8:30～17:00	障がい相談支援センター えちぜん [府中二丁目3-22 ☎24-1955]
ひきこもり・ 居場所	月～金曜日 8:30～17:00	社会福祉課 福祉総合相談室(2階) ☎42-5788
	月～金曜日 9:00～16:00	フリースペースいっぽ [府中二丁目7-19 ☎29-3637] ※土日・祝日は要予約
福祉全般	月～金曜日 8:30～17:00	社会福祉課 福祉総合相談室(2階) ☎42-5788
暮らし・ 仕事	月～金曜日 8:30～17:00	市民プラザたけふ(4階) [自立相談支援センター ☎22-8500]
労働 トラブル	月～金曜日 8:30～17:15	福井県労働委員会 ☎0776-20-0597
経営・創業 ※休業日の 場合は、 翌営業日	月～金曜日 8:30～17:30	武生商工会議所 ☎23-2020 ※要予約
	月～金曜日 9:00～17:00	越前市商工会本所 ☎43-0877 ※要予約
ポルトガル語 による 経営相談	毎月第4木曜日 13:00～16:00	武生商工会議所 ☎23-2020 ※要予約 ※ポルトガル語通訳同席
空き家	4月20日(土) ①10:00 ②11:00 ③12:00 ④15:00	生涯学習センター会議室1 [(一社)活かそっさ空き家 ☎090-3972-1619]

休日診療当番医 ☎21-8877

(診療時間9:00～17:00)の案内
(南越消防組合救急医療情報テレホンサービス)

▼市ホームページ



子ども救急医療電話相談 ☎#8000短縮ダイヤル

(月～土曜日 19:00～翌朝9:00、日曜日・祝日 9:00～翌朝9:00)



越前市広報をデジタルブックで

スマートフォンなどで「カタポケ」アプリまたはブラウザ版
版を利用し、市広報を読むことができます。多言語翻
訳や、自動音声読み上げの機能にも対応しています。



カタポケ

各種SNSでも
さまざまな情報をお
届けしています。



LINE



YouTube



いいね!越前公式SNS